

**CERTIFICADO DE GARANTÍA / WARRANTY CERTIFICATE / CERTIFICAT DE GARANTIE**

**IMPORTEANTE**  
Para que este Certificado de Garantía sea válido debe ser debidamente cumplimentado en lo que se refiere a FECHA DE VENTA, FIRMA, SELLO DEL ESTABLECIMIENTO Y debe ir acompañado por la FACTURA DE COMPRA.

**ALCANCE DE LA GARANTÍA Y DEL CERTIFICADO**  
Este producto tiene 2 AÑOS de garantía contra todo defecto de fabricación a partir de la FECHA DE VENTA, señalada en el establecimiento. Esta garantía cubre la reparación (mano de obra y repuestos) de cualquier defecto de fabricación que afecte a su funcionamiento. Los gastos de desplazamiento están cubiertos por el fabricante hasta el costo más desde la fecha de compra. Se excluye de la garantía las averías debidas a utilización incorrecta, exceso de humedad o salinidad, filtraciones de agua o cemento, golpes, caídas, negligencia, hacer caso omiso de las instrucciones de funcionamiento, así como en reparaciones o manipulaciones que no sean realizadas por personal del SERVICIO DE ASISTENCIA TÉCNICA (SAT) de ARCAS OLE, S. L.

El Certificado de la caja fuerte pierde toda validez en caso de intento de robo, ataque destructivo o el rotura/manipulación del precinto de seguridad.  
**UTILIZACIÓN DE LA GARANTÍA**  
El CERTIFICADO DE GARANTÍA queda en poder del usuario, con el fin de presentarlo en caso de avería a nuestro SERVICIO DE ASISTENCIA TÉCNICA (SAT), quien una vez reparada, comprobada y verificada dejará su caja de seguridad en perfectas condiciones de funcionamiento y utilización.

**IMPORTEANTE**  
To make this Warranty Certificate valid, it should be duly filled with SALES DATE, SIGNATURE AND COMPANY'S SEAL, and accompanied by PURCHASE'S INVOICE.

**WARRANTY AND CERTIFICATE COVERAGE**  
This product has 2 YEARS warranty, from the SALES DATE specified by the company, against all production's defect. This warranty covers the repair (labor and spares) of any production's defect concerning its operation. The manufacturer covers the travel expenses until the sixth month from the purchase's date. Any troubleshooting found due to an incorrect use ignoring installation instructions or other causes such as humidity and salinity residues, water seepage or cement shocks, falls, negligence, as well as any repair or manipulation done outside our personal ARCAS OLE, S. L. TECHNICAL ASSISTANCE SERVICE (TAS), will be excluded from the warranty. The certificate of the safe loses all validity in case of attempted robbery, destructive attack or security sealing manipulation / breakage.

**WARRANTY USE**  
The Warranty Certificate keeps on user held, in case of a troubleshooting to show it to our ARCAS OLE, S. L. TECHNICAL ASSISTANCE SERVICE (TAS), who once repaired, checked and verified, will leave the safe in perfect working and using conditions.

**IMPORTEANTE**  
Pour garantir que ce Certificat soit valide il doit être dûment rempli avec la DATE DE VENTE, SIGNATURE, SCELLEAU DE L'ÉTABLISSEMENT et accompagné par la FACTURE D'ACHAT.

**GARANTIE ET COUVERTURE DE CE CERTIFICAT**  
Ce produit a une garantie de 2 ANS contre défauts de fabrication à partir de la DATE D'ACHAT, expiration de date par établissement. Cette garantie couvre la réparation (main d'œuvre et pièces détachées) de tout défaut de fabrication qui puisse affecter son fonctionnement. Les frais de déplacement sont couverts par le fabricant jusqu'à six mois à partir de la date d'achat. Sont exclus de la garantie les défauts en raison d'une mauvaise utilisation, un excès d'humidité ou de salinité, fuites d'eau ou de ciment, coups, chutes, négligence, ignorer les instructions de mode d'emploi, ainsi que les réparations non effectuées par personnel SERVICE ASSISTANCE TECHNIQUE (SAT) ARCAS OLE, S. L., sous exclusion de la garantie. Le certificat du coffret fort perd toute validité en cas de tentative de vol, d'attaque destructrice ou de bris / altération du scellum de sécurité.

**UTILIZACIÓN DE LA GARANTÍA**  
LA CERTIFICACION DE LA GARANTIA reside en poder de Usuario, con la finalidad de la mostrar, en caso de defecto, a nuestro SERVICE ASSISTANCE TECHNIQUE (SAT) que una vez reparado, testeado y verificado quedara con el cofre fuerte en perfect estado de funcionamiento y utilización.

**INSTRUCCIONES DE INSTALACION / INSTALLATION INSTRUCTIONS / INSTRUCTIONS D'INSTALLATION**

**METODO DE ANCLAJE EN CAJAS FUERTES AUTÓNOMAS SERIE III**

1. Situar la Caja Fuerte en la ubicación definitiva.
2. Taladrar con broca de 18 mm. y una profundidad de 120 mm.
3. Aspirar el polvo del orificio.
4. Introducir el anclaje suministrado SLVT12160 M-12 con la arandala DIN 6340 M-12, primero con la mano y posteriormente apretado con un martillo, dando ligeros y suaves golpes, hasta que haga tope con la parte inferior de la Caja Fuerte.
5. Atornillar. Aunque se pueda hacer con una llave fija, se recomienda utilizar una llave diamétrica con un par de 20 daNm.

El único taladro de la caja que cumple con la normativa es el situado en la base de la caja fuerte, los taladros situados en la parte posterior de la caja, son adicionales, no cumplir con la normativa.

**METODO DE ANCLAJE EN CAJAS FUERTES AUTÓNOMAS SERIE IV**

1. Situar la Caja Fuerte en la ubicación definitiva.
2. Taladrar con broca de 18 mm. y una profundidad de 150 mm.
3. Aspirar el polvo del orificio.
4. Introducir el anclaje suministrado SLVT16180 M-16 con la arandala DIN 6340 M-16, primero con la mano y posteriormente apretado con un martillo, dando ligeros y suaves golpes, hasta que haga tope con la parte inferior de la Caja Fuerte.
5. Atornillar. Aunque se pueda hacer con una llave fija, se recomienda utilizar una llave diamétrica con un par de 30 daNm.

El único taladro de la caja que cumple con la normativa es el situado en la base de la caja fuerte, los taladros situados en la parte posterior de la caja, son adicionales, no cumplir con la normativa.

**METODO DE ANCLAJE EN CAJAS FUERTES ATM**

1. Situar la Caja Fuerte de ATM en la ubicación definitiva.
2. Taladrar con broca de 18 mm. y una profundidad de 150 mm.
3. Aspirar el polvo de los 4 orificios.
4. Con la pistola, limpiar los orificios de resina epoxi Fischer FIS VS 300T.
5. Antes de atornillar las tuercas de M-16 en los orificios.
6. Antes de atornillar las tuercas de M-16 en las varillas roscadas, esperar 30 min., para que la resina epoxi se endurezca.

El único taladro de la caja que cumple con la normativa es el situado en la base de la caja fuerte, los taladros situados en la parte posterior de la caja, son adicionales, no cumplir con la normativa.

**METHOD OF ANCHORING THE FURNITURE SAFES SERIES III**

1. Put the safe in the definitive place.
2. Drill with a 18mm Ø drill bit a depth of 120 mm.
3. Vacuum the dust on the hole.
4. Insert the supplied anchor SLVT12160 M-12 with the DIN 6340 M-12 washer, first of all with the hand and later with the help of a hammer, lightly hammering until it getting the inferior part of the safe.
5. Screw. It may be screwed with a spanner but we recommend to use a torque wrench with a pair of 20 daNm. The only drilled hole complying with the standard is the bottom one. The rear holes are additional, they don't comply with the standard.

**METHOD OF ANCHORING THE FURNITURE SAFES SERIES IV**

1. Put the safe in the definitive place.
2. Drill with a 18mm Ø drill bit a depth of 150 mm.
3. Vacuum the dust on the hole.
4. Insert the supplied anchor SLVT16180 M-16 with the DIN 6340 M-16 washer, first of all with the hand and later with the help of a hammer, lightly hammering until it getting the inferior part of the safe.
5. Screw. It may be screwed with a spanner but we recommend to use a torque wrench with a pair of 30 daNm. The only drilled hole complying with the standard is the bottom one. The rear holes are additional, they don't comply with the standard.

**METHOD OF ANCHORING THE ATM SAFES**

1. Put the safe in the definitive place.
2. Drill with a 18mm Ø drill bit the 4 holes where the M-16 threaded rods will be placed.
3. Vacuum the dust on the hole.
4. Fill the 4 holes, by means of a gun, with epoxy Fischer FIS VS 300T.
5. Wait for the M-16 rods in the holes.
6. Put the M-16 nuts in the holes.
7. The only drilled hole complying with the standard is the bottom one. The rear holes are additional, they don't comply with the standard.

**METHODE DE FIXATION DES COFFRES DE MEUBLE D'OFFICE III**

1. Placer le coffret dans l'emplacement final.
2. Percer avec foret de Ø18 mm. et une profondeur de 120 mm.
3. Aspirer la poussière du trou.
4. Introduire l'anclage fourni SLVT12160 M-12 avec la rondelle DIN 6340 M-12, premier avec la main et après avec une clé. Si on utilise une clé, on recommande d'utiliser un couplemètre avec un par de 20 daNm.
5. Visser. Bien qu'on puisse utiliser une clé plate, il est recommandé de le dynamométrer avec un par de 20 daNm. Le seul perçage du coffret qui est conforme à la norme est celui situé dans la base du coffret fort. Les trous arrière du coffret sont additionnels, ils ne sont pas conformes à la norme.

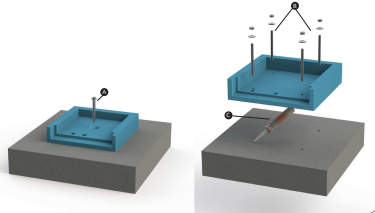
**METHODE DE FIXATION DES COFFRES DE MEUBLE D'OFFICE IV**

1. Placer le coffret dans l'emplacement final.
2. Percer avec foret de Ø18 mm dans l'étrous du front placés les tiges filetées de M-16.
3. Aspirer la poussière des 4 trous.
4. Simplement les 4 trous se préparent avec résine époxy Fischer FIS VS 300T.
5. Placer les tiges filetées de M-16 dans les trous.
6. Avant de visser les écrous de M-16 aux tiges filetées, attendre 30 min., pour laisser durcir la résine époxy.

**METHODE DE FIXATION DES COFFRES ATM**

1. Placer le coffret ATM dans l'emplacement final.
2. Percer avec foret de Ø18 mm dans l'étrous du front placés les tiges filetées de M-16.
3. Aspirer la poussière des 4 trous.
4. Simplement les 4 trous se préparent avec résine époxy Fischer FIS VS 300T.
5. Placer les tiges filetées de M-16 dans les trous.
6. Avant de visser les écrous de M-16 aux tiges filetées, attendre 30 min., pour laisser durcir la résine époxy.

Le seul perçage du coffret qui est conforme à la norme est celui situé dans la base du coffret fort. Les trous arrière du coffret sont additionnels, ils ne sont pas conformes à la norme.



**SERIE III / IV / AB / AC / AI / PAST**



**CERRADURA DE LLAVE KEY LOCK SERRURE À CLE**



**COMBINACIÓN MECÁNICA MECHANICAL COMBINATION SERRURE À CLE ET COMBINAISON MECANIQUE**

**CERRADURA DE LLAVE Y COMBINACIÓN MECÁNICA KEY LOCK AND MECHANICAL COMBINATION SERRURE À CLE ET COMBINAISON MECANIQUE**



ARCAS OLE, S.L. C/Assandubia Valde, parc. 49 Pol. Ind. Els Plans d'Ivor LA POBLA DE CLARAMUNT (BCN) **SERVICIO DE ASISTENCIA TÉCNICA TECHNICAL ASSISTANCE SERVICE SERVICE ASSISTANCE TECHNIQUE** +34 938 050 500 www.arcofile.com

COD: 11023 v1.0 02/2018

**ESPAÑOL INSTRUCCIONES DE USO**

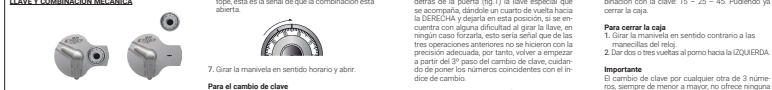
**CERRADURA DE LLAVE**



**Para abrir la caja**  
1. Introducir la llave de seguridad y girar hacia la derecha. (aprox. cuarto y medio de vuelta)  
2. Girar la manivela en sentido horario y abrir.

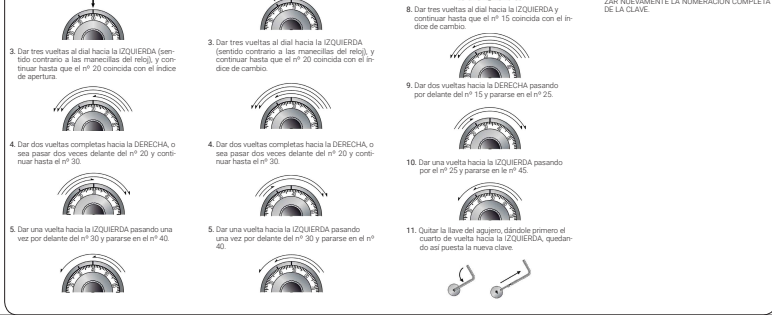
**Para cerrar la caja**  
1. Girar la manivela en sentido contrario a las manecillas del reloj.  
2. Girar la llave de seguridad hacia la izquierda (aprox. cuarto y medio de vuelta) y sacar la llave.

**COMBINACIÓN MECÁNICA / CERRADURA DE LLAVE Y COMBINACIÓN MECÁNICA**



**Para abrir la caja**  
La caja va programada, por defecto, con el código: 20 - 30 - 40  
1. Cuando la caja va equipada con una cerradura de llave, introducir la llave de seguridad y girar hacia la derecha. (aprox. cuarto y medio de vuelta).  
2. Situar el nº 00 en el índice de apertura.

**Para el cambio de clave**  
Para cambiar la clave que lleva la caja por otra de número, por ejemplo: 15 - 25 - 45, se operará de la siguiente forma: (no utilizar NUNCA un número entre el 0 y el 10, y la ULTIMA cifra no debe ser inferior a 20)  
1. Abrir la caja según las instrucciones, dejando la puerta abierta.  
2. Situar el nº 00 en el índice de cambio.



3. Dar tres vueltas al dial hacia la DERECHA (sentido contrario a las manecillas del reloj), y continuar hasta que el nº 20 coincida con el índice de apertura.  
4. Dar dos vueltas completas hacia la DERECHA, o sea pasar dos veces delante del nº 20 y continuar hasta el nº 30.  
5. Dar una vuelta hacia la DERECHA pasando una vez por delante del nº 30 y pararse en el nº 40.  
6. Dar una vuelta hacia la DERECHA pasando una vez por delante del nº 30 y pararse en el nº 40.  
7. Dar tres vueltas al dial hacia la DERECHA (sentido contrario a las manecillas del reloj), y continuar hasta que el nº 20 coincida con el índice de cambio.  
8. Dar tres vueltas al dial hacia la IZQUIERDA (sentido contrario a las manecillas del reloj), y continuar hasta que el nº 20 coincida con el índice de cambio.  
9. Dar dos vueltas hacia la DERECHA, pasando por delante del nº 15 y pararse en el nº 25.  
10. Dar una vuelta hacia la IZQUIERDA pasando por el nº 25 y pararse en el nº 45.  
11. Quitar la llave de seguridad, introducir primero el código de vuelta hacia la IZQUIERDA, quedando así puesta la nueva clave.

**CONSEJOS DE SEGURIDAD**

Leer atentamente las instrucciones de uso antes de su utilización.  
Tener cuidado con la puerta de la caja fuerte, es una puerta pesada.

Tener en cuenta el peso de la caja fuerte para su ubicación definitiva. Carga máxima:  
AR-1 - 844 Kg/m²  
AR-2 - 1050 Kg/m²  
AR-3 - 1333 Kg/m²  
AR-4 - 1333 Kg/m²  
AR-5 - 1333 Kg/m²  
AR-6 - 1733 Kg/m²  
AR-7 - 2000 Kg/m²  
AR-8 - 1880 Kg/m²  
AR-9 - 1880 Kg/m²

**Importante**  
El cambio de clave por cualquier otra de 3 números, siempre de menor a mayor, no ofrece ninguna dificultad, no obstante aconsejamos NO CAMBIAR LA CLAVE ORIGINAL HASTA TANTO NO TENER UNA CERTA SOLUCIÓN EN LAS OPERACIONES DE APERTURA, toda vez que un error en la operación de cambio supone el desajuste de la cerradura. Al girar el dial en ningún caso hacerlo con violencia, sino con suavidad y sin precipitación. Hay que tener cuidado de colocar los números exactamente coincidentes con la referencia. EN CASO DE PASARSE DEL NÚMERO DESEADO, VOLVER A EMPLEAR NUEVAMENTE LA NUMERACIÓN COMPLETA DE LA CLAVE.

**INSTRUCCIONES DE INSTALACION SERIE PAST (CUMPLE CON UNE-108136)**



1. Situar la Pastilla de Anclaje en la ubicación definitiva.
2. Taladrar con broca de Ø 14 mm., los 4 orificios donde irán colocadas las varillas roscadas de M-12.
3. Retirar la Pastilla de Anclaje y aspirar el polvo de los 4 orificios.
4. Con la ayuda de una pistola, espesar el sellante adhesivo Fischer MS Express por la parte inferior de la Pastilla de Anclaje.
5. Situar de nuevo la Pastilla de Anclaje en su posición definitiva.
6. Con la pistola, limpiar los 4 orificios de resina epoxi Fischer FIS VS 300T.
7. Colocar las varillas roscadas de M-12 en los orificios.
8. Antes de atornillar las tuercas de M-12 a las varillas roscadas, esperar 30 min., para que la resina epoxi se endurezca.
9. Situar la caja fuerte encima y mediante el tornillo de M-16, atornillar a la Pastilla de Anclaje, a un espesor mínimo de 40 mm.

Este anclaje alternativo no cumple con la Norma UNE EN 1142-2.

**ENGLISH** OPERATING INSTRUCTIONS

**KEYLOCK**



- To open the safe**  
 1. Insert the security key and turn right (a quarter and half approx.)  
 2. Turn the safe handle clockwise and open.
- To close the safe**  
 1. Turn the safe handle anticlockwise.  
 2. Turn the key left (a quarter and a half approx.) and remove it.

**MECHANICAL COMBINATION KEY LOCK AND MECHANICAL COMBINATION**



**To open the safe**  
 The safe is programmed by default with 20 - 30 - 40 code.  
 1. When the safe is equipped by a key lock, insert the security key and turn right (a quarter and half approx.)  
 2. Place n° 00 in the opening index.

- Turn around three times to LEFT (anti-clockwise), and continue until n° 20 matches the opening index.
- Make two full turns to RIGHT, spend two times ahead n° 20 and continue till n° 30.
- Make one turn to LEFT spend one time ahead n° 30 and stop in n° 40.

6. Turn to the RIGHT to receive the stop, this is the sign that the combination is open.



**To change the code**  
 To change the original code by a new one, for instance 15 - 25 - 45, do as follows:  
 (NEVER use a number between 0 and 10, and the LAST figure should not be less than 20)  
 1. Open the safe following the instructions, leaving the door opened.  
 2. Place n° 00 in the changing index.

- Turn around three times to LEFT (anti-clockwise), and continue until n° 20 matches the changing index.
- Make two full turns to RIGHT, spend two times ahead n° 20 and continue till n° 30.
- Make one turn to LEFT spend one time ahead n° 30 and stop in n° 40.

6. Introduce the special key enclosed, to the holes BOTTOM behind the door (fig. 1), with a quarter turn to RIGHT and leave in this position. Under no circumstances should you force the key as it would mean that three previous operators were not made with sufficient precision, therefore start again from 3rd code change step, taking care to make the numbers coincide with the change index.



- Place n° 00 to the changing index.
- Turn around three times to LEFT, and continue until n° 15 matches the changing index.
- Make two turns to RIGHT, ahead n° 15 and stop in n° 25.
- Make one turn to LEFT ahead n° 25 and stop in n° 45.
- Remove key from the hole after making a quarter turn to LEFT, that's the way to have the new key code.

Proceed to open with new code 15 - 25 - 45. You can already close the safe.

**To close the safe**  
 1. Turn the safe handle anticlockwise.  
 2. Turn handle two or three times LEFT.

**Important**  
 You'll never have problems when changing the original code by any other using 3 numbers, being always from low to high, however we suggest you NEVER CHANGE ORIGINAL CODE BEFORE RE-CHANGING ABILITY TO DO IT, as any mistake during the operation means a lock mismatch. Never turn violently, always with softness and no precipitation. Be careful to place the numbers coincide with the reference. IN CASE OF PASSING OVER THE DESIRED FIGURE, RETURN TO START THE COMPLETE CODE NUMERING AGAIN.

**SECURITY ADVICE**



Read the instructions for use carefully before use.



Be careful with the door of the safe, it is a heavy door.

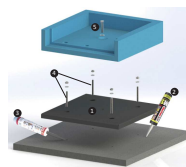


Take into account the weight of the safe for its final location. Maximum load:

AR-1 - 844 Kg/m <sup>2</sup>	AP-2 - 1075 Kg/m <sup>2</sup>
AR-2 - 1050 Kg/m <sup>2</sup>	AP-3 - 1166 Kg/m <sup>2</sup>
AR-3 - 1133 Kg/m <sup>2</sup>	AP-4 - 1366 Kg/m <sup>2</sup>
AR-4 - 1233 Kg/m <sup>2</sup>	AP-5 - 1583 Kg/m <sup>2</sup>
AR-5 - 1533 Kg/m <sup>2</sup>	AP-6 - 1783 Kg/m <sup>2</sup>
AR-6 - 1733 Kg/m <sup>2</sup>	AP-7 - 2000 Kg/m <sup>2</sup>
AR-7 - 1933 Kg/m <sup>2</sup>	AP-8 - 1928 Kg/m <sup>2</sup>
AR-8 - 1880 Kg/m <sup>2</sup>	AP-9 - 1833 Kg/m <sup>2</sup>
AR-9 - 1800 Kg/m <sup>2</sup>	

**PAST SERIES INSTALLATION INSTRUCTIONS (MEETS WITH UNE-108136)**

- Place the Fixing Plate to the final location.
- Drill with Ø 14 mm, bit the 4 holes where the M-12 threaded rods will be placed.
- Take the Fixing Plate out and remove dust from the 4 holes.
- With the help of a spray gun, spread the Fischer MS Express sealing adhesive from the Fixing Plate underside.
- Place the Fixing Plate again in its final location.
- Fill the 4 holes with epoxy Fischer FIS VS 300T resin, using the spray gun.
- Place the M-12 threaded rods in the holes.
- Wait 30 minutes so that the epoxy resin hardens, then screw the M-12 bolt to the threaded rods.
- Place the safe over and screw the M-12 bolt to the Fixing Plate.



Concrete slab type C20/25, according to UNE-EN 206-1 40 mm minimum thickness.

This alternative anchorage does not comply with the Standard UNE-EN 1143-2.

**FRANÇAIS** INSTRUCTIONS D'UTILISATION

**SERURE À CLÉ**



- Pour ouvrir le coffre-fort**  
 1. Insérer et faire tourner la clé à sécurité un quart de tour et demi à droite.  
 2. Tourner la manivelle dans le sens horaire et ouvrir.
- Pour fermer le coffre-fort**  
 1. Faire tourner la manivelle en sens contraire au sens horaire.  
 2. Faire tourner la clé à gauche et l'enlever.

**COMBINAISON MÉCANIQUE / SERURE À CLÉ ET COMBINAISON MÉCANIQUE**



**Pour ouvrir le coffre-fort**  
 Le coffre-fort, vient programmé par défaut, avec la combinaison 20 - 30 - 40.  
 1. Dans le cas où le coffre-fort soit équipé avec serrure à clé, insérer et faire tourner la clé à sécurité un quart de tour et demi à droite.  
 2. Placer le n°00 au point d'ouverture.

- Faire tourner trois fois vers GAUCHE (sens contraire au sens horaire), et continuer jusqu'à ce que le numéro 20 soit sur la place d'ouverture.
- Faire deux tours complets vers la DROITE, en passant deux fois par le n° 20 et continuer jusqu'au n° 30.
- Faire un tour vers la GAUCHE, en passant une fois par le n° 30 et s'arrêter au n° 40.

6. Faire un tour vers la DROITE (sens horaire) et ouvrir.



**Pour changer le mot de passe**  
 Pour changer le mot de passe par un autre, par exemple 15 - 25 - 45, on doit faire le suivant:  
 (NE JAMAIS utiliser un numéro entre le 0 et le 10, et le dernier chiffre ne doit pas être inférieur à 20)  
 1. Ouvrir le coffre-fort selon les instructions, en laissant la porte ouverte.  
 2. Placer le n° 00 sur le lieu de changement.

- Faire trois tours avec le cadran vers la GAUCHE (sens contraire au sens horaire), et continuer jusqu'à ce que le n° 20 coïncide avec la place du changement.
- Faire deux tours vers la DROITE, en passant par le n° 15 et s'arrêter au n° 25.
- Faire un tour vers la GAUCHE, en passant par le n° 25 et s'arrêter au n° 45.
- Élever la clé du trou en faisant d'abord un quart de tour vers la GAUCHE. Le nouveau numéro de code est déjà fixe.

6. Introduire la clé, dont vous disposez, jusqu'au FOND du trou situé à l'arrière de la porte (fig. 1), faire un quart de tour vers la DROITE et la laisser dans cette position. Si vous trouvez des difficultés à tourner la clé, ne jamais la forcer, car il indiquerait que les trois opérations antérieures n'ont pas été réussies. Alors, il faudrait recommencer à partir du 3ème étape du changement de code, en mettant les numéros à coïncider avec le point de changement.



- Placer le n° 00 sur le lieu de changement.
- Faire trois tours avec le cadran vers la GAUCHE et continuer jusqu'à ce que le n° 15 coïncide avec la place du changement.
- Faire deux tours vers la DROITE, en passant par le n° 15 et s'arrêter au n° 25.
- Faire un tour vers la GAUCHE, en passant par le n° 25 et s'arrêter au n° 45.
- Élever la clé du trou en faisant d'abord un quart de tour vers la GAUCHE. Le nouveau numéro de code est déjà fixe.

Quvier maintenant avec la nouvelle combinaison 15 - 25 - 45. On peut déjà fermer le coffre-fort.

**Pour fermer la boîte**  
 1. Faire tourner la manivelle en sens contraire au sens horaire.  
 2. Faire tourner deux ou trois fois à GAUCHE.

**Important**  
 Quelque soit la nouvelle combinaison à 3 chiffres, elle doit être toujours d'un numéro bas au plus élevé et bien qu'il existe des difficultés nous conseillons NE PAS CHANGER LE MOT DE PASSE ORIGINAL, LE SEUL À CE QUE VOUS AIEZ UNE CERTAINE EXPÉRIENCE DANS LES OPÉRATIONS D'OUVERTURE, car un erreur dans l'opération de changement, c'est l'indication dans la serrure. Ne jamais tourner le cadran avec violence mais avec douceur et sans se presser. On doit faire attention dans le moment de faire coïncider le numéro du cadran avec la référence. DANS LE CAS OÙ L'ON PASSE PAR AVANT LE NUMÉRO SANS S'ARRÊTER, ON DOIT RECOMMENCER LA NUMÉRATION COMPLÈTE DU MOT DE PASSE À NOUVEAU.

**CONSEILS DE SÉCURITÉ**



Lisez attentivement les instructions d'utilisation avant utilisation.



Attention à la porte du coffre, c'est une lourde porte.

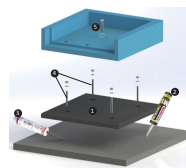


Prendre en compte le poids du coffre-fort pour son emplacement final. Charge maximale:

AR-1 - 844 Kg/m <sup>2</sup>	AP-2 - 1075 Kg/m <sup>2</sup>
AR-2 - 1050 Kg/m <sup>2</sup>	AP-3 - 1166 Kg/m <sup>2</sup>
AR-3 - 1133 Kg/m <sup>2</sup>	AP-4 - 1366 Kg/m <sup>2</sup>
AR-4 - 1233 Kg/m <sup>2</sup>	AP-5 - 1583 Kg/m <sup>2</sup>
AR-5 - 1533 Kg/m <sup>2</sup>	AP-6 - 1783 Kg/m <sup>2</sup>
AR-6 - 1733 Kg/m <sup>2</sup>	AP-7 - 2000 Kg/m <sup>2</sup>
AR-7 - 1933 Kg/m <sup>2</sup>	AP-8 - 1928 Kg/m <sup>2</sup>
AR-8 - 1880 Kg/m <sup>2</sup>	AP-9 - 1833 Kg/m <sup>2</sup>
AR-9 - 1800 Kg/m <sup>2</sup>	

**INSTRUCTIONS D'INSTALLATION SÉRIE PAST (RENCONTRE AVEC UNE-108136)**

- Placer la Plaquette de Fixation dans l'emplacement défini.
- Percer avec foret de Ø 14 mm, les 4 trous à placer les tiges filetées de M-12.
- Retirer la Plaquette de Fixation et aspirer la poussière des 4 trous.
- Disposer l'étanchéité adhésive Fischer MS Express avec l'aide d'un pistolet, par la partie inférieure de la Plaquette de Fixation.
- Placer la nouvelle Plaquette de Fixation dans sa position définitive.
- Avec le pistolet, remplir les 4 trous avec résine epoxy Fischer FIS VS 300T.
- Placer les tiges filetées de M-12 dans les trous.
- Attendre le durcissement de la résine epoxy pendant 30 min. et visser les bornes de M-12 à les tiges filetées.
- Placer le coffre-fort au-dessus et fixer à la Plaquette de Fixation avec la vis de M-12.



Dalle de béton type C20/25, selon UNE-EN 206-1, d'épaisseur minimale 40 mm.

Cette fixation alternative n'est pas conforme à la Norme UNE-EN 1143-2.